



Gmina Dopiewo

ul. Leśna 1c, 62-070 Dopiewo, powiat poznański, województwo wielkopolskie
tel. centrala: 61-814-83-31, tel. sekretariat: 61-814-82-13, fax: 61-814-80-92
www.dopiewo.pl, @: urzad_gminy@dopiewo.pl

Załącznik nr 3

Szczegółowy Opis Przedmiotu Zamówienia:

Wykonanie kompletnej dokumentacji projektowej wraz z uzyskaniem ostatecznej decyzji o pozwoleniu na budowę lub zaświadczenia o braku sprzeciwu co do zamiaru budowy oraz prowadzenie nadzoru autorskiego dla zadania:

Dopiewo – projekt miejsc parkingowych oraz SOR na ul. Łąkowej i Konarzewskiej



Gmina Dopiewo

*ul. Leśna 1c, 62-070 Dopiewo, powiat poznański, województwo wielkopolskie
tel. centrala: 61-814-83-31, tel. sekretariat: 61-814-82-13, fax: 61-814-80-92
www.dopiewo.pl, @: urzad_gminy@dopiewo.pl*

1. Opis przedmiotu zamówienia:

Przedmiotem niniejszego zamówienia jest: wykonanie kompletnej dokumentacji projektowej wraz z uzyskaniem ostatecznej decyzji o pozwoleniu na budowę lub zaświadczenia o braku sprzeciwu co do zamiaru budowy oraz prowadzenie nadzoru autorskiego dla zadania: „Dopiewo – projekt miejsc parkingowych oraz SOR na ul. Łąkowej i Konarzewskiej”.

Zakres i forma dokumentacji projektowej będzie zgodna z przepisami prawa, przepisami techniczno-budowlanymi oraz zasadami wiedzy technicznej, w szczególności:

- ustawą z dnia 7 lipca 1994 r. Prawo budowlane (Dz.U.2024.725 ze zm.);
- ustawą z dnia 10 kwietnia 2003 r. o szczególnych zasadach przygotowania i realizacji inwestycji w zakresie dróg publicznych (Dz.U.2024.311 ze zm.);
- Rozporządzeniem Ministra Infrastruktury z dnia 24 czerwca 2022 r. w sprawie przepisów techniczno-budowlanych dotyczących dróg publicznych (Dz.U.2022 .1518 ze zm.);
- Rozporządzeniem Ministra Rozwoju z dnia 11 września 2020 r. w sprawie szczegółowego zakresu i formy projektu budowlanego (Dz.U.2022.1679 ze zm.);
- Rozporządzeniem Ministra Rozwoju i Technologii z dnia 20 grudnia 2021 r. w sprawie szczegółowego zakresu i formy dokumentacji projektowej, specyfikacji technicznych wykonania i odbioru robót budowlanych oraz programu funkcjonalno – użytkowego (Dz.U.2021.2454 ze zm.);
- Rozporządzeniem Ministra Rozwoju i Technologii z dnia 20 grudnia 2021 r. w sprawie określenia metod i podstaw sporządzania kosztorysu inwestorskiego, obliczania planowanych kosztów prac projektowych oraz planowanych kosztów robót budowlanych określonych w programie funkcjonalno – użytkowym (Dz.U.2021.2458 ze zm.);
- Rozporządzeniem Ministra Cyfryzacji z dnia 26 maja 2023r. w sprawie warunków technicznych jakim powinny odpowiadać kanały technologiczne i ich usytuowanie (Dz.U z 2023 poz. 1039);
- zasadami wiedzy technicznej, a także zapewnić możliwość jednoznacznej oceny i wyceny przedmiotu zamówienia przez oferentów ubiegających się o zamówienie na wykonanie robót budowlanych;
- obowiązującymi normami, aktualnymi warunkami technicznymi dla tego typu obiektu i innymi właściwymi przepisami obowiązującymi w dniu przekazania dokumentacji Zamawiającemu;

Dokumentacja projektowa powinna zawierać wszystkie wymagane opinie, uzgodnienia, zgody, zatwierdzenia, decyzje.

2. Opis stanu istniejącego:

- | | |
|------------------------|---|
| a. Lokalizacja: | ul. Łąkowa, ul. Konarzewska w Dopiewie
(mapa poglądowa – zakres projektu załącznik nr 1); |
| b. Długość inwestycji: | ul. Łąkowa – ok. 500 m, ul. Konarzewska – ok. 50 m; |
| c. Własność: | kolor zielony – Gmina Dopiewo (mapa poglądowa
Własność – załącznik nr 2); |
| d. MPZP: | Uchwała Nr LIV/420/06 z dnia 2006-05-29
(załącznik nr 3); |



Gmina Dopiewo

*ul. Leśna 1c, 62-070 Dopiewo, powiat poznański, województwo wielkopolskie
tel. centrala: 61-814-83-31, tel. sekretariat: 61-814-82-13, fax: 61-814-80-92
www.dopiewo.pl, @: urzad_gminy@dopiewo.pl*

- e. Istniejąca zabudowa: **budynki mieszkalne, budynki użyteczności publicznej;**
- f. Istniejące odwodnienie: **kanalizacja deszczowa w ul. Łąkowej i ul. Konarzewskiej;**
- g. Konieczność wykonania przepustów pod zjazdami: **ND;**
- h. Dokumentacja archiwalna: **ND;**
- i. Obszar chroniony (wg Ustawy z dnia 16 kwietnia 2004r. o ochronie przyrody (Dz.U.2023.1336): **ND;**
- j. Posiadane dokumenty: **ND;**

3. Wytyczne projektowe:

3.1. Miejsca parkingowe:

- a) Zaprojektować budowę **miejsc parkingowych wzdłuż ul. Łąkowej wraz z niezbędnymi jezdniami manewrowymi**
- b) Klasa dróg: **D**
- c) Długość dróg do zaprojektowania: **ok. 100 m jezdni manewrowych, ok. 160 miejsc postojowych**
- d) Szerokość jezdni manewrowych: **min. 5,0 m**
- e) Droga dla pieszych: **zgodnie z obowiązującymi przepisami i warunkami technicznymi**
- f) Konstrukcja nawierzchni winna zostać dostosowana i zaprojektowana z uwzględnieniem dokumentacji geotechnicznej oraz dla kategorii ruchu **KR 1**
- g) Nawierzchnia jezdni manewrowych: **zgodnie z rekomendacją Ministra Infrastruktury WR-D-63 w technologii z kostką bet. grub. 8 cm - szara, beton**
- h) Nawierzchnia drogi dla pieszych: **zgodnie z rekomendacją Ministra Infrastruktury WR-D-63, dostosowana do istniejącej nawierzchni**
- i) Nawierzchnia miejsc parkingowych: **kostka betonowa grub. 8 cm – szara, beton**

Projekt powinien być zgodny z koncepcją zmiany organizacji ruchu wraz z lokalizacją miejsc parkingowych na ul. Łąkowej od ul. Wyzwolenia do ul. Konarzewskiej w Dopiewie (załącznik nr 4). Ponadto, projekt powinien uwzględniać zmianę sposobu użytkowania istniejącej zatoki autobusowej zlokalizowanej przy



Gmina Dopiewo

*ul. Leśna 1c, 62-070 Dopiewo, powiat poznański, województwo wielkopolskie
tel. centrala: 61-814-83-31, tel. sekretariat: 61-814-82-13, fax: 61-814-80-92
www.dopiewo.pl, @: urzadz_gminy@dopiewo.pl*

ZSP na parking typu „kiss & ride” oraz wyznaczenie nowego przystanku dla autobusu szkolonego po przeciwnej stronie ulicy, wraz z wyznaczeniem nowego przejścia dla pieszych. Należy dążyć do możliwie najmniejszej ingerencji w istniejącą roślinność, w tym jej system korzeniowy (załącznik nr 5 – inwentaryzacja zieleni dz. 742/16).

3.2. Stała organizacja ruchu

Integralną część niniejszego zadania stanowi opracowanie projektu stałej organizacji ruchu. Projekt ten uwzględniać powinien m.in. zmianę pierwszeństwa przejazdu na skrzyżowaniu Łąkowa – Konarzewska, wyznaczenie przejść dla pieszych na wszystkich wlotach skrzyżowania czy objęcie ul. Łąkowej zakazem wjazdu pojazdów ciężarowych.

3.3. Odwodnienie

Istnieje możliwość odprowadzenia wód opadowych oraz roztopowych z obszaru projektowanej inwestycji do istniejącej kanalizacji deszczowej lub w sposób powierzchniowy.

3.4. Kolizje

Nie wyklucza się występowania na obszarze objętym niniejszym zamówieniem urządzeń infrastruktury technicznej w postaci: kabla telekomunikacyjnego, sieci gazowej, sieci wodociągowej, sieci kanalizacji sanitarnej oraz urządzeń i kabli energetycznych – **kolizji**. Projektant zobowiązany jest przed rozpoczęciem przedsięwzięcia do zweryfikowania aktualnego stanu oraz - w razie konieczności - uzyskać zgody na prace projektowe. W przypadku zaistnienia wymogu modernizacji w/w sieci projektant zobowiązany jest do uzyskania niezbędnych zgód i pozwoleń, planując w harmonogramie prac okres niezbędny na ich otrzymanie.

Ponadto, z uwagi na rolniczy charakter gminy, nie wyklucza się występowania w terenie sączków i zbieraczy drenarskich lub innych urządzeń melioracyjnych.

W związku z niniejszym projektant zobowiązany jest do sprawdzenia, zweryfikowania stanu istniejącego oraz w razie wystąpienia takiej konieczności wykonania dodatkowych projektów branżowych. Wykonawca winien zapoznać się z aktualnym stanem posadowienia sieci, dostępnym na stronie internetowej: www.dopiewo.e-mapa.pl (istniejące uzbrojenie terenu – załącznik nr 6).

3.5. Zieleń oraz mała architektura

W dokumentacji należy uwzględnić (jeżeli zajdzie taka potrzeba) drzewa do wycinki oraz należy wskazać lokalizację drobnych elementów wyposażenia drogi, tj. ławek, koszy na śmieci. Należy dążyć do możliwie najmniejszej ingerencji w istniejącą roślinność, w tym jej system korzeniowy.

3.6. Uzgodnienie zmian

Zmiany dot. niniejszych wytycznych mogą zostać ustalone /wprowadzone po uzyskaniu zgody Zamawiającego. Uzgodnienia rozwiązań projektowych, konstrukcji nawierzchni, organizacji ruchu etc. będą prowadzone na roboczo z Referatem Inwestycji oraz właściwym zarządcą drogi podczas realizowania



Gmina Dopiewo

*ul. Leśna 1c, 62-070 Dopiewo, powiat poznański, województwo wielkopolskie
tel. centrala: 61-814-83-31, tel. sekretariat: 61-814-82-13, fax: 61-814-80-92
www.dopiewo.pl, @: urzad_gminy@dopiewo.pl*

prac ujętych w ofercie oraz w oparciu o wyniki badań geotechnicznych wykonanych przez projektanta, jak również w efekcie przeprowadzonych konsultacji społecznych projektu.

4. Projekt koncepcyjny

Wykonawca w ciągu 45 dni od podpisania umowy zobowiązany jest do wykonania projektu koncepcyjnego zawierającego: koncepcję zagospodarowania terenu z naniesioną geometrią drogi, naniesionymi elementami układu drogowego takimi jak: zjazdy, kanalizacja deszczowa, ewentualny projekt oświetlenia oraz koncepcję stałej organizacji ruchu. Wykonawca będzie zobowiązany do wykonania dwóch aktualizacji projektu koncepcyjnego, zgodnie z wytycznymi Zamawiającego, o ile – w ocenie Zamawiającego – zaistnieje taka konieczność.

Uzyskanie akceptacji projektu koncepcyjnego oraz wybór wariantu jest warunkiem niezbędnym do podjęcia dalszych prac nad dokumentacją projektową. Szacunkowy okres akceptacji koncepcji 2 – 3 miesiące.

5. Zawartość dokumentacji projektowej

Zgodnie z projektem umowy.

6. Całość opracowania winna zostać przygotowana w formie:

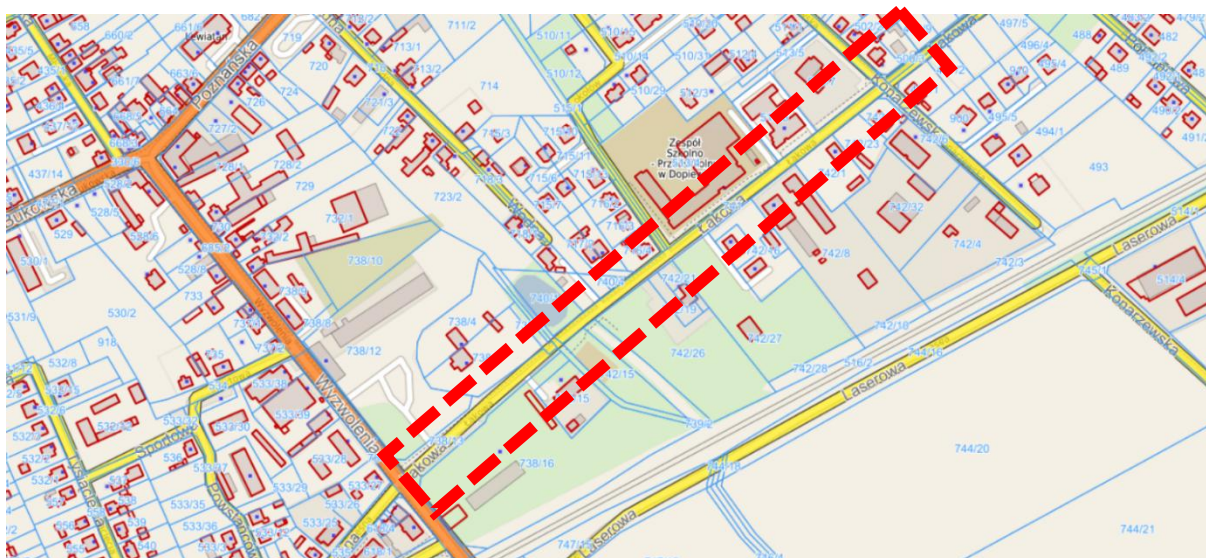
- a) zapewniającej czytelność i przejrzystość treści;
- b) wszystkie części opisowe dokumentacji będą sporządzone w edytorze tekstu;
- c) całość zostanie wykonana zgodnie z obowiązującymi przepisami, normami i wytycznymi;
- d) rysunki techniczne wykonane zostaną zgodnie z zasadami rysunku technicznego;
- e) całość dokumentacji zostanie przekazana Zamawiającemu w kartonowych teczkach wiązanych/ z gumką/ na rzepy;
- f) opisy teczek znajdować się będą na przodzie wraz z numeracją i szczegółowym spisem treści.

7. Wykonawca w ramach wynagrodzenia umownego będzie zobowiązany do:

- a) pozyskania wszelkich materiałów wyjściowych, opinii, warunków, uzgodnień, decyzji, map, itp.;
- b) wykonania wszelkich badań umożliwiających właściwy dobór konstrukcji nawierzchni i opracowania właściwej organizacji ruchu, w tym pomiaru natężenia ruchu i przepustowości skrzyżowań, widoczności a także badań nośności istniejącej nawierzchni drogi (w przypadku nawierzchni utwardzonej);
- c) na wniosek, w formie i w terminie ustalonym przez Zamawiającego, jednak nie krótszym niż 5 dni roboczych, przekazać dokumentację zawierającą kompletne obliczenia wraz z założeniami i danymi wyjściowymi użytymi do obliczeń, objętymi przedmiotem umowy; dotyczy to w szczególności danych i wyników dla: urządzeń ochrony wód oraz ochrony powietrza oraz danych, założeń i obliczeń dotyczących konstrukcji nawierzchni, obliczeń przepustowości skrzyżowań i widoczności;
- d) na żądanie Zamawiającego Wykonawca przedłoży mapę wyjściową, tj. kopię mapy zasadniczej, pobranej z właściwego ośrodka, pomiary sytuacyjno-wysokościowe, tzn. szkice terenowe (pikieta), w których zaznaczono punkty wysokościowe i sytuacyjne wraz z plikiem tekstowym z wynikami pomiaru, mapę numeryczną (cyfrową).

8. Wykonawca w ramach wynagrodzenia zobowiązuje się do sprawowania funkcji nadzoru autorskiego na zasadach określonych w umowie.
9. Załączniki graficzne:
- Załącznik nr 1 – lokalizacja;
 - Załącznik nr 2 – własność Gminy Dopiewo;
 - Załącznik nr 3 – miejscowy plan zagospodarowania przestrzennego;
 - Załącznik nr 4 – Koncepcja zmiany organizacji ruchu wraz z lokalizacją miejsc parkingowych na ul. Łąkowej od ul. Wyzwolenia do ul. Konarskiej w Dopiewie;
 - Załącznik nr 5 – inwentaryzacja zieleni dz. 742/16
 - Załącznik nr 6 – istniejące uzbrojenie terenu;
 - Załącznik nr 7 – dokumentacja fotograficzna.

Załącznik nr 1 – Lokalizacja (czerwona linia przerywana)



Załącznik nr 2 – Własność Gminy Dopiewo (kolor zielony)

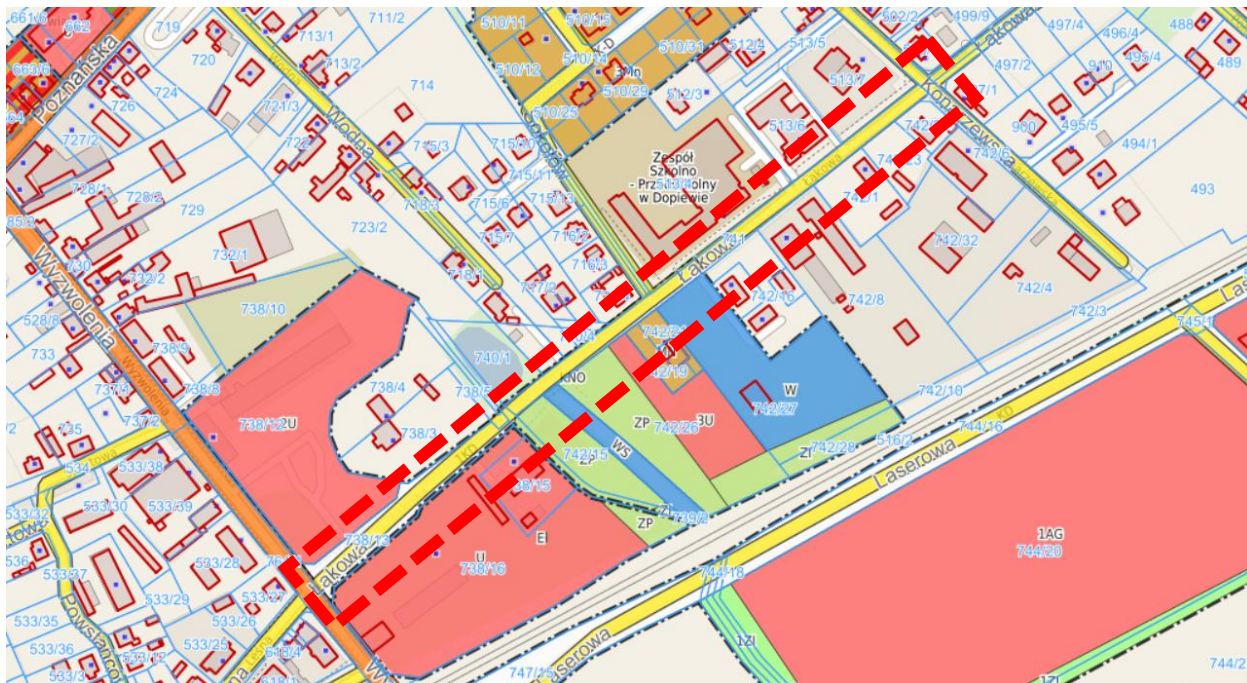




Gmina Dopiewo

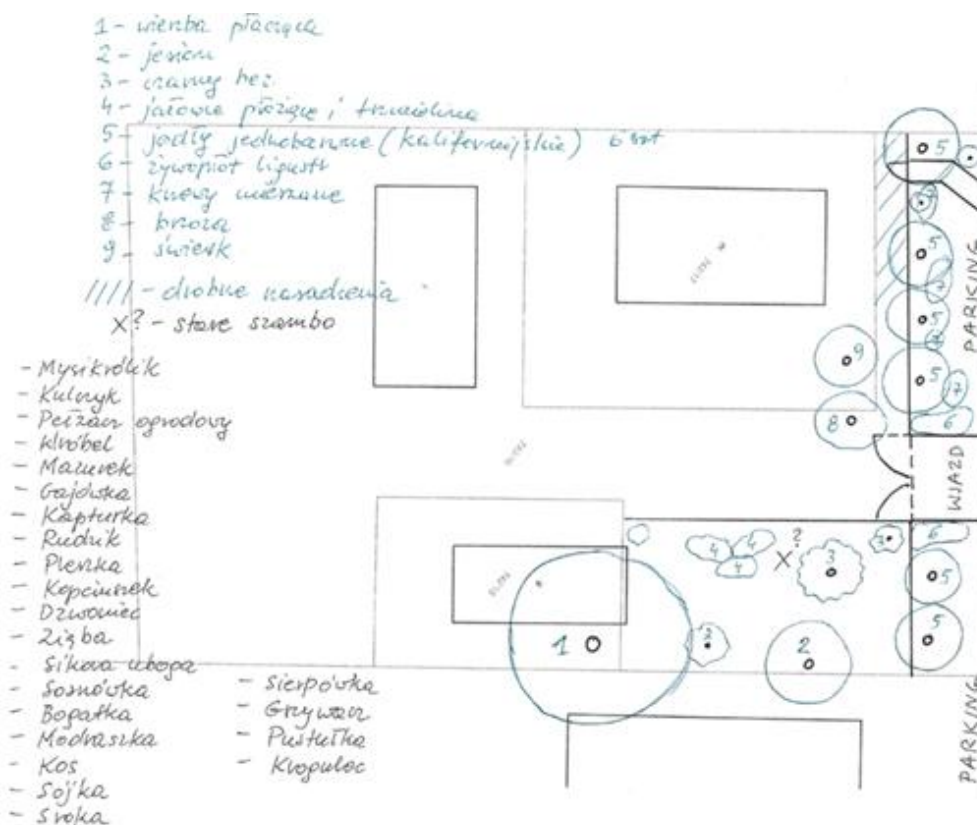
ul. Leśna 1c, 62-070 Dopiewo, powiat poznański, województwo wielkopolskie
tel. centrala: 61-814-83-31, tel. sekretariat: 61-814-82-13, fax: 61-814-80-92
www.dopiewo.pl, @: urząd_gminy@dopiewo.pl

Załącznik nr 3 – MPZP



Załącznik nr 4 – Koncepcja zmiany organizacji ruchu wraz z lokalizacją miejsc parkingowych na ul. Łąkowej od ul. Wyzwolenia do ul. Konarskiej w Dopiewie – odrębny plik PDF

Załącznik nr 5 – inwentaryzacja zieleni dz. 742/16

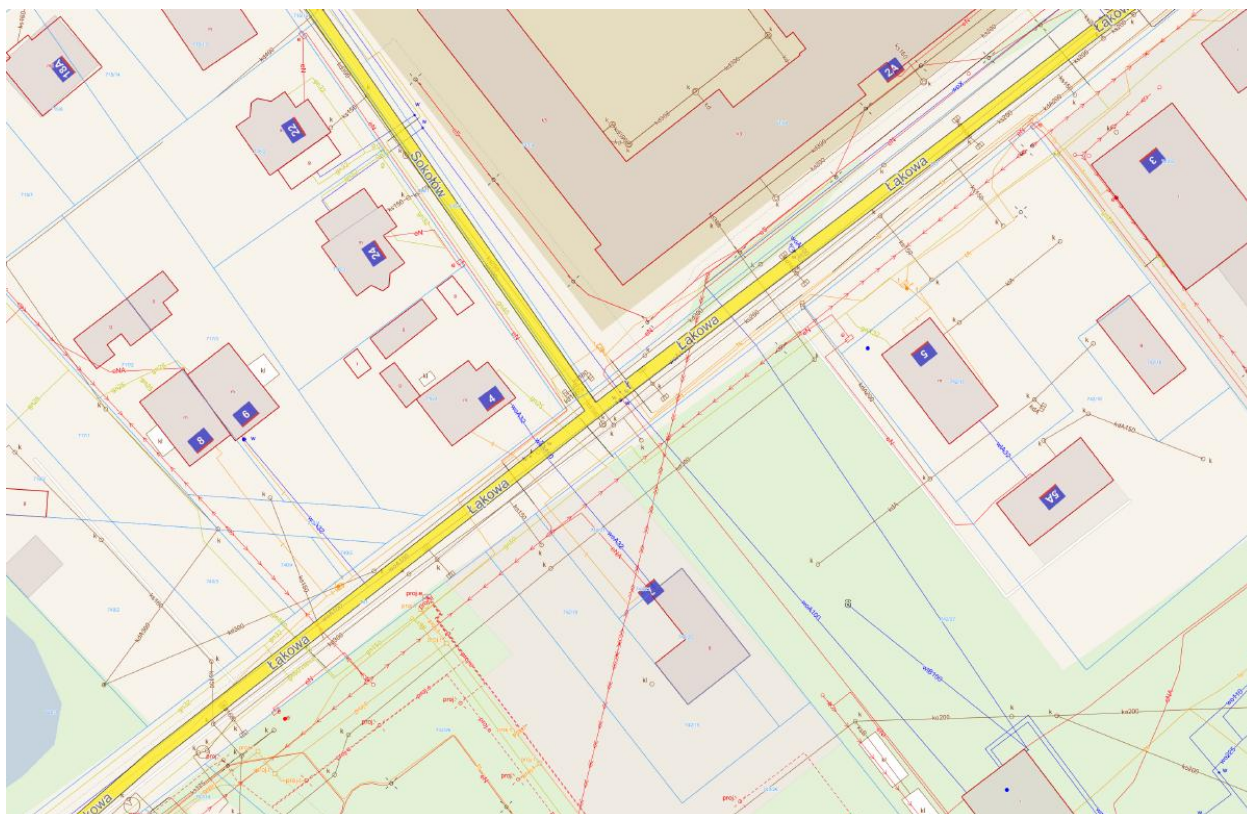
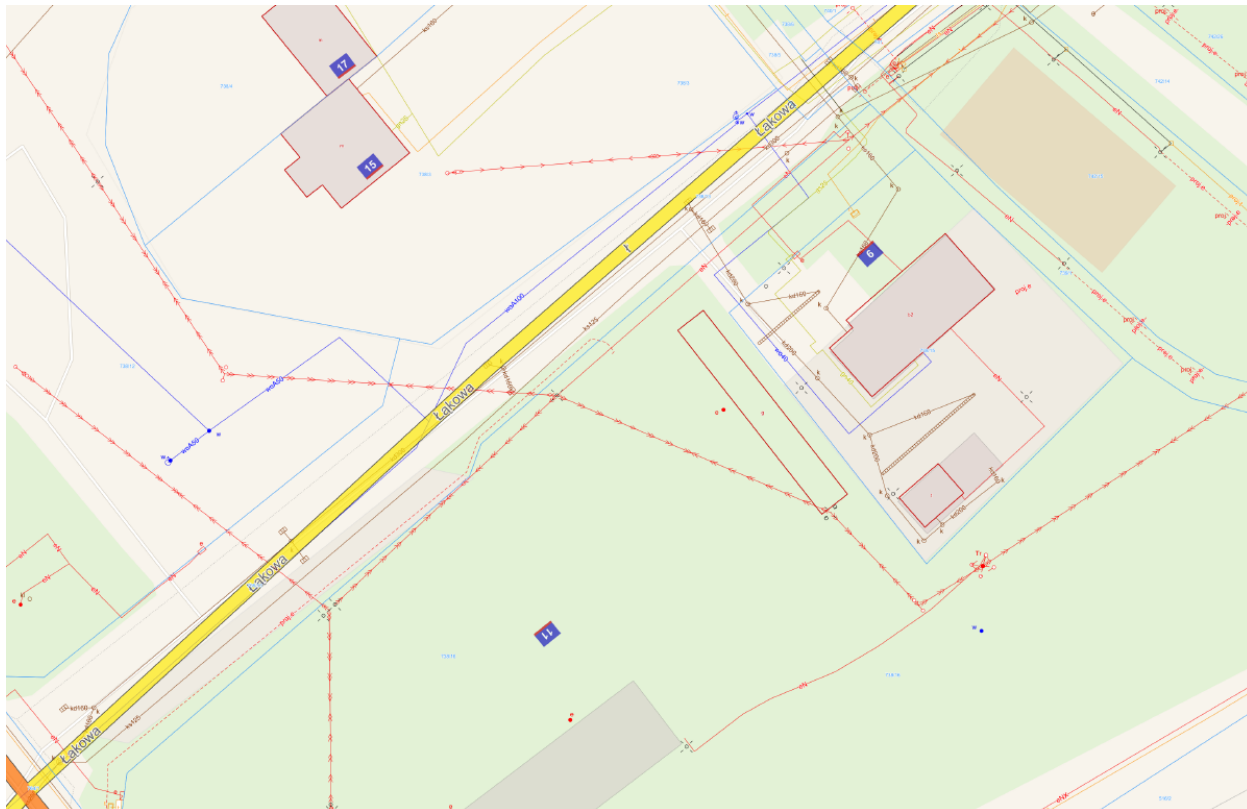


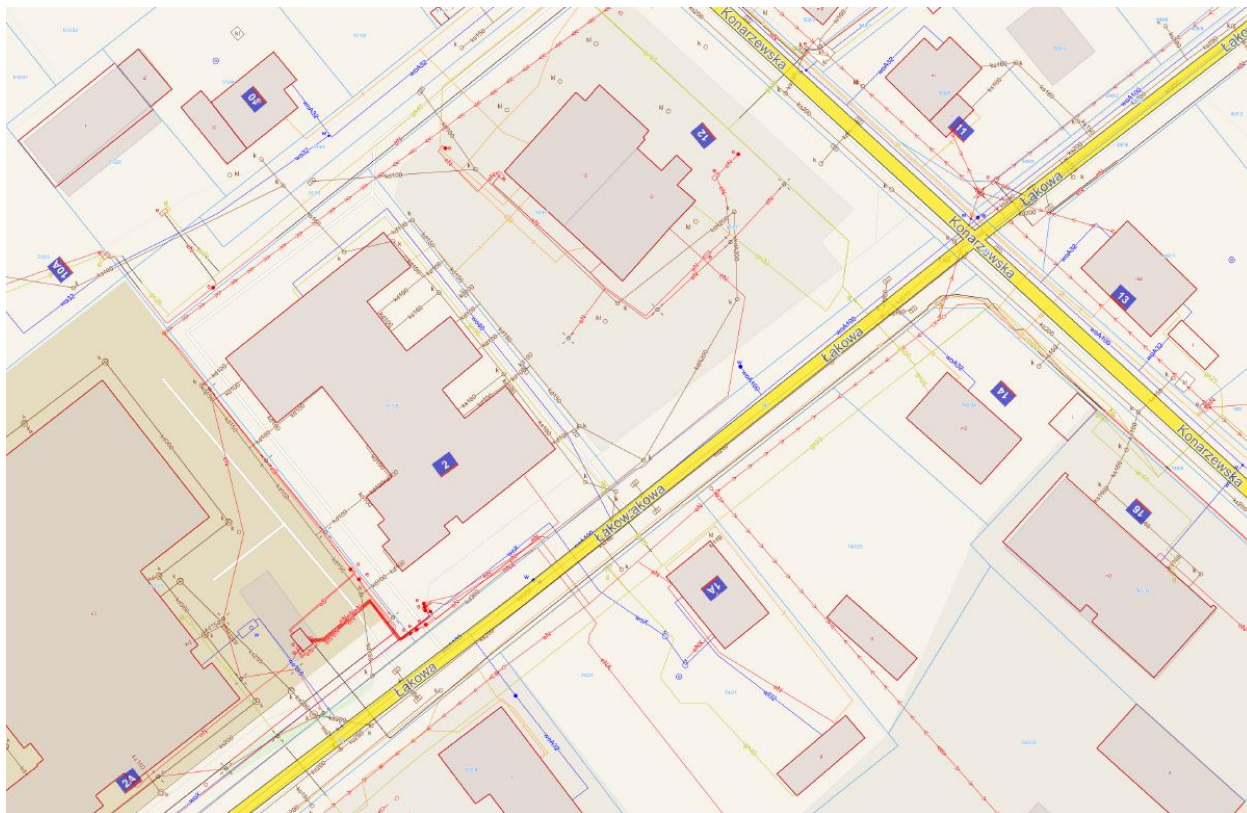


Gmina Dopiewo

ul. Leśna 1c, 62-070 Dopiewo, powiat poznański, województwo wielkopolskie
tel. centrala: 61-814-83-31, tel. sekretariat: 61-814-82-13, fax: 61-814-80-92
www.dopiewo.pl, @: urząd_gminy@dopiewo.pl

Załącznik nr 6 – istniejące uzbrojenie terenu





Załącznik nr 6 – dokumentacja fotograficzna

Fot. 1. ul. Łąkowa – widok od ul. Leśnej





Gmina Dopiewo

ul. Leśna 1c, 62-070 Dopiewo, powiat poznański, województwo wielkopolskie
tel. centrala: 61-814-83-31, tel. sekretariat: 61-814-82-13, fax: 61-814-80-92
www.dopiewo.pl, @: urząd_gminy@dopiewo.pl

Fot. 2. ul. Łąkowa – wyniesione przejście dla pieszych przy skateparku



Fot. 3. ul. Łąkowa – wlot ul. Sokołów



Fot. 4. ul. Łąkowa – zatoka autobusowa i miejsca postojowe przy ZSP



Fot. 5. ul. Łąkowa – miejsca postojowe przy ośrodku zdrowia



Fot. 6. Skrzyżowanie ul. Łąkowej z ul. Konarzewską – widok od ul. Wyzwolenia



Fot. 7. Skrzyżowanie ul. Łąkowej z ul. Konarzewską – widok od ul. Południowej



Fot. 8. Skrzyżowanie ul. Łąkowej z ul. Konarzewską – widok od ul. Poznańskiej



Fot. 9. Skrzyżowanie ul. Łąkowej z ul. Konarzewską – widok od torów kolejowych

